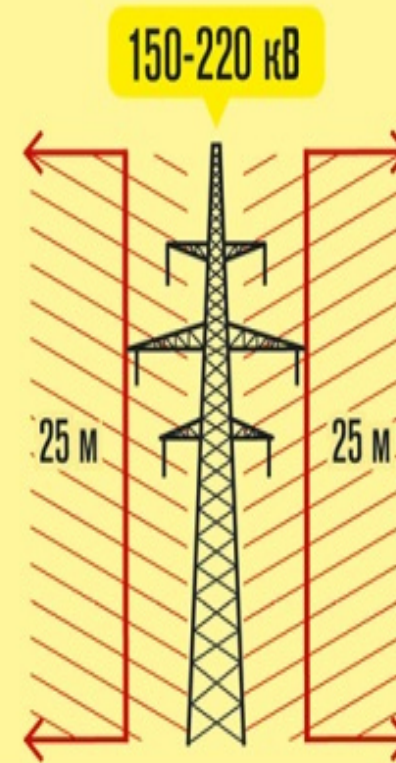
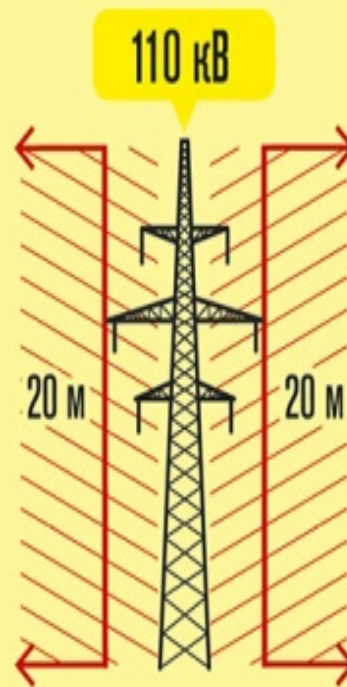
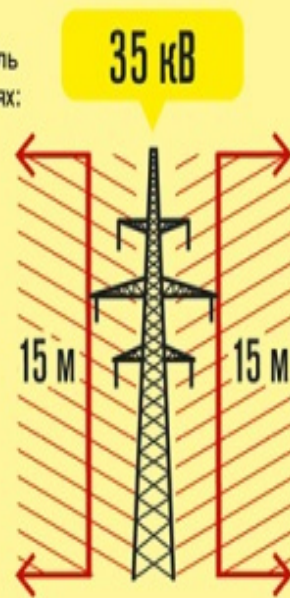


ПУБЛИЧНЫЙ СЕРВИТУТ



Охранные зоны ЛЭП

— это участок земли и пространство под воздушными линиями электропередачи и вдоль них от крайних проводов на следующих расстояниях:



ЗОНЫ С ОСОБЫМ РЕЖИМОМ ИСПОЛЬЗОВАНИЯ ЛИНИЙ ЭЛЕКТРОПЕРЕДАЧ (ВЛ, ЛЭП) УСТАНОВЛИВАЮТСЯ ДЛЯ ВСЕХ ОБЪЕКТОВ ЭЛЕКТРОСЕТЕВОГО ХОЗЯЙСТВА С ЦЕЛЮ ОБЕСПЕЧЕНИЯ НОРМАЛЬНОГО ФУНКЦИОНИРОВАНИЯ ТАКИХ ОБЪЕКТОВ.

Основные задачи, которые ставятся при установлении охранных зон:

ЗАПРЕТ НА ПРОВЕДЕНИЕ ВЫСОТНЫХ РАБОТ, КОТОРЫЕ МОГУТ ПРИВЕСТИ К ОБРЫВУ ЛИНИЙ ЭЛЕКТРОПЕРЕДАЧ;



ЗАПРЕТ НА ВОЗВЕДЕНИЕ ЗДАНИЙ И СООРУЖЕНИЙ, КОТОРЫЕ
МОГУТ ОГРАНИЧИТЬ ДОПУСК РАБОТНИКОВ СЕТЕВЫХ КОМПАНИЙ
К МЕСТУ ОБРЫВА ПРОВОДОВ;



СОГЛАСОВАНИЕ С АДМИНИСТРАЦИЕЙ ЭЛЕКТРОСЕТЕВОЙ
ОРГАНИЗАЦИИ ХОЗЯЙСТВЕННОЙ ДЕЯТЕЛЬНОСТИ ВБЛИЗИ ЛЭП В ТОМ
СЛУЧАЕ, ЕСЛИ ОНА МОЖЕТ ПРИВЕСТИ К СБОЮ НОРМАЛЬНОЙ РАБОТЫ
ЭНЕРГЕТИЧЕСКИХ ОБЪЕКТОВ;



ВЫПОЛНЕНИЕ КРАТКОСРОЧНЫХ РАБОТ В ОХРАННОЙ ЗОНЕ ВЛ ТОЛЬКО ПО СОГЛАСОВАНИЮ С АДМИНИСТРАЦИЕЙ ЭЛЕКТРОСЕТЕВОЙ ОРГАНИЗАЦИИ.



Правила охраны электрических сетей, размещенных на земельных участках

Запрещается		Запрещается без письменного разрешения	
Для всех объектов	Дополнительно для объектов напряжением свыше 1000 В	Для всех объектов	Дополнительно для объектов напряжением свыше 1000 В
<p>ОСУЩЕСТВЛЯТЬ ЛЮБЫЕ ДЕЙСТВИЯ, КОТОРЫЕ МОГУТ -</p> <ul style="list-style-type: none"> • НАРУШИТЬ БЕЗОПАСНУЮ РАБОТУ ОБЪЕКТОВ ЭЛЕКТРОСЕТЕВОГО ХОЗЯЙСТВА (В ТОМ ЧИСЛЕ ПРИВЕСТИ К ИХ ПОВРЕЖДЕНИЮ ИЛИ УНИЧТОЖЕНИЮ) • ПОВЛЕЧЬ ПРИЧИНЕНИЕ ВРЕДА ЖИЗНИ, ЗДОРОВЬЮ ГРАЖДАН И ИМУЩЕСТВУ ФИЗИЧЕСКИХ ИЛИ ЮРИДИЧЕСКИХ ЛИЦ • ПОВЛЕЧЬ НАНЕСЕНИЕ ЭКОЛОГИЧЕСКОГО УЩЕРБА И ВОЗНИКНОВЕНИЕ ПОЖАРОВ, В ТОМ ЧИСЛЕ: <p>- набрасывать на провода и опоры воздушных ЛЭП сторонние предметы, подниматься на опоры ЛЭП</p> <p>- размещать любые объекты и предметы в пределах созданных в соответствии с НТД проходов и подъездов к объектам</p> <p>- проводить любые работы и возводить сооружения,</p>	<p>- складировать или размещать хранилища любых, в том числе горюче-смазочных, материалов;</p> <p>- размещать детские и спортивные площадки, стадионы, рынки, торговые точки, полевые станы, загоны для скота, гаражи и стоянки всех видов машин и механизмов</p> <p>- проводить любые мероприятия, связанные с большим скоплением людей, не занятых</p>	<p>- строительство, капитальный ремонт, реконструкция или снос зданий и сооружений;</p> <p>- горные, взрывные, мелиоративные работы, в том числе связанные с временным затоплением земель;</p> <p>- посадка и вырубка деревьев и кустарников;</p> <p>- дноуглубительные, землечерпальные и погрузочно-разгрузочные работы, добыча рыбы, других водных животных и растений придонными орудиями лова, устройство водоемов, колка и заготовка льда (для подводных кабельных ЛЭП);</p> <p>- проход судов, у которых расстояние по вертикали от верхнего крайнего габарита с грузом или без груза до нижней точки провеса проводов переходов воздушных ЛЭП через водоемы менее минимально</p>	<p>- размещать детские и спортивные площадки, стадионы, рынки, торговые точки, полевые станы, загоны для скота, гаражи и стоянки всех видов машин и механизмов, садовые, огородные и дачные земельные участки, объекты садоводческих, огороднических или дачных некоммерческих объединений, объекты жилищного строительства, в том числе индивидуального (для воздушных ЛЭП);</p>

<p>препятствующие доступу к объектам (без создания необходимых для доступа проходов и подъездов);</p> <ul style="list-style-type: none"> - находиться на огороженной территории и в помещениях распределительных устройств и подстанций, а также открывать их двери и люки - производить переключения и подключения в электрических сетях - разводить огонь в охранных зонах распределительных и вводных устройств, подстанций, воздушных ЛЭП, кабельных ЛЭП; - размещать свалки; - производить работы ударными механизмами, сбрасывать тяжести массой свыше 5 т - производить сброс и слив едких и коррозионных веществ и горюче-смазочных материалов в охранных зонах подземных кабельных ЛЭП 	<p>выполнением разрешенных работ (для воздушных ЛЭП);</p> <ul style="list-style-type: none"> - использовать (запускать) любые летательные аппараты, в том числе воздушных змеев, спортивные модели летательных аппаратов (для воздушных ЛЭП); - бросать якоря с судов и осуществлять их проход с отданными якорями, цепями, лотами, волокушами и тралами (для кабельных ЛЭП); - осуществлять проход судов с поднятыми стрелами кранов и других механизмов (для воздушных ЛЭП) 	<p>допустимого, в том числе с учетом максимального уровня подъема воды при паводке;</p> <ul style="list-style-type: none"> - проезд машин и механизмов, имеющих общую высоту с грузом или без груза от поверхности дороги более 4,5 м (для воздушных ЛЭП); - земляные работы на глубине более 0,3 м (на вспахиваемых землях на глубине более 0,45 м), а также планировка грунта (для подземных кабельных ЛЭП); - полив сельскохозяйственных культур в случае, если высота струи воды может составить свыше 3 м (для воздушных ЛЭП); - полевые сельскохозяйственные работы с применением сельскохозяйственных машин и оборудования высотой более 4 метров (для воздушных ЛЭП) - полевые сельскохозяйственные работы, связанные с вспашкой земли (для кабельных ЛЭП) 	<ul style="list-style-type: none"> - складировать или размещать хранилища любых, в том числе горюче-смазочных, материалов; - устраивать причалы для стоянки судов, барж и плавучих кранов, бросать якоря с судов и осуществлять их проход с отданными якорями, цепями, лотами, волокушами и тралами (для подводных кабельных ЛЭП)
---	--	---	---



Именно для выполнения этих задач было издано Постановление Правительства РФ от 24 февраля 2009 г. N 160, регулирующее вопросы ограничения хозяйственной деятельности охранной зоны ЛЭП и вопросы установления ее границ.

Следует иметь в виду, что данным Постановлением были установлены охранные зоны для всех существующих объектов электросетевого хозяйства, попадающих под его действие.

Кроме охранной зоны, для обеспечения доступа к опорам электросетевого хозяйства, расположенным на земельные участки, накладывается публичный сервитут.

**ПУБЛИЧНЫЙ СЕРВИТУТ — ВИД
ЗЕМЕЛЬНОГО СЕРВИТУТА, УСТАНОВЛИВАЕМОГО
ЗАКОНОМ ИЛИ ИНЫМ НОРМАТИВНЫМ
ПРАВОВЫМ АКТОМ**

**АЗБУКА
КАДАСТРА**





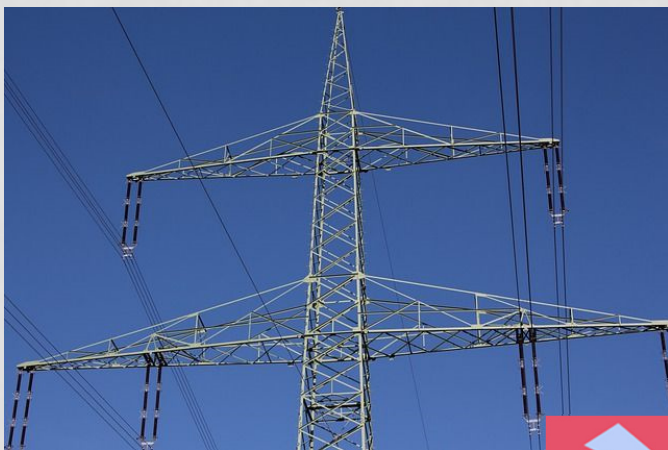
Принятие Закона № 341-ФЗ связано с тем, что оформление и согласование строительства линейных объектов занимает слишком много времени. Чтобы упростить этот процесс, Правительство РФ предложило ввести публичный сервитут, то есть административное решение органа государственной власти или органа местного самоуправления об ограничении права пользования земельным участком, принятое по ходатайству определенных организаций.

— ЧТО ТАКОЕ —

ПУБЛИЧНЫЙ СЕРВИТУТ

ПРОСТЫМИ СЛОВАМИ

Можно сказать, что публичный сервитут - это право юридического лица обеспечить размещение общественно значимых объектов (линий электропередач, газопроводов и т.п.). Юридически сервитут на участок земли - это сделка, по которой собственник передает иному лицу ограниченные права на использование своей земли (ст. 23 ЗК РФ и ст. 274 ГК РФ).





При этом у владельца остаются все права: он может распоряжаться своей землей, в том числе и продать. Когда собственник продает участок, права пользования сохраняются и переходят к новому владельцу. Таким образом, использование земельных участков (их частей) и (или), расположенных на них объектов недвижимого имущества будет затруднено в связи с осуществлением сервитута, на протяжении срока действия, только при **ПРЕДОТВРАЩЕНИИ** или **УСТРАНЕНИИ АВАРИЙНЫХ СИТУАЦИЙ**, а также при капитальном ремонте, производимом с предварительным уведомлением собственника (землепользователей, землевладельцев, арендаторов) земельных участков 1 раз в 12 лет. Собственникам в свою очередь, нужно лишь предоставить ремонтной бригаде беспрепятственный доступ к аварийному объекту.

СПАСИБО

ЗА ВНИМАНИЕ!

